

МІНІСТЕРСТВО ОСВІТИ І НАУКИ УКРАЇНИ
Херсонський державно-економічний аграрний університет

ПРОЕКТ ОСВІТНЬО-ПРОФЕСІЙНОЇ ПРОГРАМИ

«Садово-паркове господарство»
першого (бакалаврського) рівня вищої освіти

за спеціальністю 206 Садово-паркове господарство
галузі знань 20 Аграрні науки та продовольство
кваліфікація Бакалавр садово-паркового господарства

ЗАТВЕРДЖЕНО ВЧЕНОЮ
РАДОЮ

Голова вченої ради

_____ / Ю.Є. Кирилов /

протокол №12 від «27» травня 2021 р.

Освітня програма вводиться в дію з ___ 2021 р.

Ректор _____ / Ю.Є. Кирилов /

наказ № ___ від «___» _____ 2021 р.

ЛИСТ ПОГОДЖЕННЯ
освітньо-професійної програми
САДОВО-ПАРКОВЕ ГОСПОДАРСТВО

першого (бакалаврського) рівня вищої освіти
зі спеціальності 206 Садово-паркове господарство
галузі знань 20 Аграрні науки та продовольство
кваліфікація: бакалавр садово-паркового господарства

Освітньо-професійна програма відповідає першому рівню вищої освіти та шостому кваліфікаційному рівню за Національною рамкою кваліфікацій.

РОЗРОБЛЕНО:

Гарант
освітньо-професійної програми
Садово-паркове господарство
_____ Тетяна БОЙКО
від «21» травня 2021 р.

ПОГОДЖЕНО

Перший проректор, проректор з
науково-педагогічної роботи
Херсонського державного аграрно-
економічного університету
_____ Вікторія ГРАНОВСЬКА
«27» травня 2021 р.

СХВАЛЕНО:

Випусковою кафедрою Лісового та
садово-паркового господарства
Протокол № 12
від «29» квітня 2021 р.
В.о. завідувача кафедри
_____ Ольга ДЕМЕНТЬЄВА

Начальник
навчально-методичного відділу
університету
_____ Регіна АНДРЕЄВА
«27» травня 2021 р.

РЕКОМЕНДОВАНО

вченою радою факультету рибного
господарства та
природокористування
Протокол № 9
від «26» травня 2021 р.

Декан факультету РГП
_____ Павло БОЙКО

ПЕРЕДМОВА

Освітньо-професійна програма (ОПП) першого (бакалаврського) рівня вищої освіти зі спеціальності 206 Садово-паркове господарство є нормативним документом підготовки фахівців, який містить обсяг кредитів ЄКТС, необхідний для здобуття відповідного ступеня вищої освіти; перелік компетентностей випускника; нормативний зміст підготовки здобувачів вищої освіти, сформульований у термінах результатів навчання; форми атестації здобувачів вищої освіти; вимоги до наявності системи внутрьошнього забезпечення якості вищої освіти.

Освітньо-професійна програма розроблена відповідно Стандарту вищої освіти України від 24.04.2019 № 559 і затверджена Вченою радою університету 24.06.2019 р. (протокол №11). Освітньо-професійна програма перезатверджена (протокол №7 від 29.12.2020 р.) у зв'язку з перейменуванням ЗВО. Склад робочої групи:

Гарант освітньо-професійної програми:

Бойко Тетяна Олексіївна – кандидат б. н., доцент кафедри лісового і садово-паркового господарства Херсонського державного аграрно-економічного університету.

Члени робочої групи:

Дементьєва Ольга Іванівна – кандидат с.-г. н., в.о. завідувача кафедри лісового та садово-паркового господарства Херсонського державного аграрно-економічного університету.

Бойко Тетяна Олексіївна – кандидат б. н., доцент кафедри лісового і садово-паркового господарства Херсонського державного аграрно-економічного університету.

Бойко Павло Михайлович – декан факультету рибного господарства та природокористування, к. біол. наук, доцент кафедри екології та сталого розвитку імені професора Ю.В. Пилипенка Херсонського державного аграрно-економічного університету;

Мельник Михайло Андрійович – в.о. директора Херсонської філії державної установи «Інститут охорони ґрунтів України»;

Тімофєєва Олександра Сергіївна – здобувач першого (бакалаврського) рівня вищої освіти спеціальності 206 Садово-паркове господарство Херсонського державного аграрно-економічного університету.

1. Профіль освітньої програми зі спеціальності 206 Садово-паркове господарство

1. Загальна інформація	
Повна назва ЗВО та структурного підрозділу	Херсонський державний аграрно-економічний університет Факультет рибного господарства та природокористування Кафедра лісового та садово-паркового господарства
Ступінь вищої освіти та назва кваліфікації мовою оригіналу	бакалавр за спеціальністю 206 Садово-паркове господарство кваліфікація: Бакалавр садово-паркового господарства
Офіційна назва освітньої програми	Освітньо-професійна програма «Садово-паркове господарство» першого (бакалаврського) рівня вищої освіти галузі знань – 20 Аграрні науки та продовольство спеціальності 206 Садово-паркове господарство.
Тип диплому та обсяг освітньої програми	одиничний; 240 кредитів ЄКТС; 3 роки 10 місяців - на базі повної загальної середньої освіти – 240 кредитів ЄКТС; - на базі ступеня «молодший бакалавр» (освітньо-кваліфікаційного рівня «молодший спеціаліст») заклад вищої освіти має право визнати та перезарахувати кредити ЄКТС, отримані в межах попередньої освітньої програми підготовки молодшого бакалавра (молодшого спеціаліста): - за спеціальностями галузі знань 20 «Аграрні науки та продовольство» не більше ніж 60 кредитів ЄКТС; - за іншими спеціальностями не більше ніж 30 кредитів ЄКТС.
Наявність акредитації	Сертифікат про акредитацію спеціальності серія УД № 22014162 від 16.06.2016 р. протокол №121. Термін дії до 01.07. 2021 р.
Цикл/рівень	НРК України – 6 рівень EQ-ENEA – перший цикл EQFLLL – 6 рівень
Передумови	Особа має право здобувати ступінь бакалавра на базі повної загальної середньої освіти або здобувати другу вищу освіту на базі ОР бакалавра, ОКР спеціаліста, ОР магістра.
Мова(и) викладання	українська
Термін дії освітньої програми	5 років
Інтернет-адреса постійного розміщення опису освітньої програми	http://www.ksau.kherson.ua/
2. Мета освітньої програми	
Забезпечити підготовку висококваліфікованих фахівців у галузі садово-паркового господарства, здатних вирішувати виробничі питання вирощування декоративних рослин, проектувати, створювати та експлуатувати компоненти рослинних угруповань і інженерно-технічне обладнання в об'єктах садово-паркового господарства.	
3. Характеристика освітньої програми	
Предметна область (галузь) знань,	Галузь знань – 20 Аграрні науки та продовольство Спеціальність 206 Садово-паркове господарство

спеціальність, спеціалізація (за наявності)	
Орієнтація освітньої програми	Освітньо-професійна
Основний фокус освітньої програми та спеціалізації	Особливості створення, організації, реконструкції об'єктів садово-паркового господарства, ландшафтний дизайн, лісопаркове господарство
Особливості програми	Особливістю програми є її орієнтація на підготовку фахівців для організації робіт садово-паркового господарства у південному сухо-степовому регіоні, згідно з чим передбачено проведення виробничої практики у провідних державних господарствах та приватних організаціях півдня України.
4 – Придатність випускників до працевлаштування	
Придатність до працевлаштування	Фахівець підготовлений до роботи за видом економічної діяльності згідно галузевого стандарту вищої освіти зі спеціальності 206 Садово-паркове господарство та Державного класифікатора професій ДК 003:2010. Випускники можуть займати первинні посади: фахівець садово-паркового господарства, інженер садово-паркового господарства, садівник, фахівець з квітникарства, озеленювач, оператор технологічного устаткування в спорудах захищеного ґрунту, робітник зеленого будівництва, дослідник із плодоовочівництва та виноградарства, інженер з рекреаційного благоустрою, начальник дослідної лабораторії, співробітник (агрономія, лісівництво), агролісомеліоратор, інженер з лісовідновлення, інженер лісопатолог.
Подальше навчання	Продовження навчання для здобуття другого (магістерського) рівня. Набуття додаткових кваліфікацій в системі післядипломної освіти.
5 – Викладання та оцінювання	
Викладання та навчання	Основними підходами є студентоцентроване та проблемно-орієнтоване навчання, самонавчання і навчання на основі досліджень. Викладання проводиться у вигляді лекцій, семінарів і практичних занять, консультацій, практики з акцентом на особистісному саморозвитку, груповій, самостійній та проектній роботі. Навчання критиці власної роботи, конструктивній критиці роботи інших, продуктивному використанню критичних зауважень з боку інших. Напрямок дослідження здобувач обирає протягом третього року навчання. В останній рік навчання більше часу присвячується проведенню практичної частини дослідження, написанню кваліфікаційної роботи та підготовці її презентації.
Оцінювання	Оцінювання навчальних досягнень здобувачів здійснюється за 100 бальною (рейтинговою) шкалою ECTS («А», «В», «С», «D», «Е», «FX», «F»), національною шкалою («відмінно», «добре», «задовільно», «незадовільно») і вербальною («зараховано», «не зараховано») системами.

	<p>Видами контролю знань здобувачів вищої освіти є поточний контроль, проміжна та підсумкова атестації. Поточний контроль здійснюється під час проведення практичних, лабораторних занять. Проміжна атестація проводиться після вивчення програмного матеріалу кожної змістової частини дисципліни. Підсумкова атестація включає семестрову атестацію здобувача. Семестрова атестація проводиться у формах семестрового екзамену або семестрового заліку з конкретної навчальної дисципліни. Форми контролю: усне та письмове опитування, тестові завдання, курсові роботи та проєкти, презентації, звіти з практик, захист кваліфікаційної роботи бакалавра.</p>
6 – Програмні компетентності	
Інтегральна компетентність	<p>Здатність розв'язувати складні спеціалізовані задачі та практичні проблеми професійної діяльності у галузі вирощування декоративних рослин, проектування, створення та експлуатації об'єктів садово-паркового господарства або у процесі навчання, що передбачає застосування теорій і методів рослинництва, ландшафтної архітектури, садово-паркового будівництва та екології і характеризується комплексністю і невизначеністю умов.</p>
Загальні компетентності (ЗК)	<p>Корелюються з описом відповідного кваліфікаційного рівня НРК.</p> <p>ЗК-1. Здатність реалізувати свої права і обов'язки як члена суспільства, усвідомлювати цінності громадянського (вільного демократичного) суспільства, та необхідність його сталого розвитку, верховенства права, прав і свобод людини і громадянина в Україні.</p> <p>ЗК-2. Здатність зберігати та примножувати моральні, культурні, наукові цінності і досягнення суспільства на основі розуміння історії та закономірностей розвитку предметної області, її місця у загальній системі знань про природу і суспільство та у розвитку суспільства, техніки і технологій, використовувати різні види та форми рухової активності для активного відпочинку та ведення здорового способу життя.</p> <p>ЗК-3. Здатність цінувати та поважати різноманітність і мультикультурність.</p> <p>ЗК-4. Здатність спілкуватися державною мовою як усно, так і письмово.</p> <p>ЗК-5. Здатність спілкуватися іноземною мовою.</p> <p>ЗК-6. Здатність до абстрактного мислення, аналізу та синтезу.</p> <p>ЗК-7. Знання та розуміння предметної області та розуміння професійної діяльності.</p> <p>ЗК-8. Здатність застосовувати знання у практичних ситуаціях.</p> <p>ЗК-9. Здатність вчитися і оволодівати сучасними знаннями.</p> <p>ЗК-10. Прагнення до збереження навколишнього середовища.</p> <p>ЗК-11. Навички здійснення безпечної діяльності.</p> <p>ЗК-12. Здатність до пошуку, оброблення та аналізу інформації з різних джерел</p>
Фахові компетентності спеціальності (ФК)	<p>ФК-1. Здатність застосовувати знання зі спеціалізованих підрозділів науки (екології, ботаніки, дендрології, фізіології рослин, генетики та селекції декоративних рослин, ґрунтознавства міських екосистем, агротехніки вирощування декоративних рослин, проектування,</p>

формування та експлуатації компонентів садовопаркових об'єктів, захисту декоративних рослин від шкідників та хвороб, механізації садово-паркових робіт тощо).

ФК-2. Здатність розмножувати та вирощувати посадковий матеріал декоративних рослин у відкритому і закритому ґрунті, проектування, створення і експлуатації об'єктів садово-паркового господарства.

ФК-3. Здатність проектувати, створювати й експлуатувати об'єкти садово-паркового господарства.

ФК-4. Здатність формувати й підтримувати в належному стані газонний покрив об'єктів садово-паркового господарства.

ФК-5. Здатність застосовувати інженерно-технічне обладнання на об'єктах садово-паркового господарства.

ФК-6. Здатність оцінювати, інтерпретувати та синтезувати теоретичну інформацію і практичні, виробничі й дослідні дані у галузі садовопаркового господарства.

ФК-7. Здатність проектувати, створювати та експлуатувати компоненти рослинних угруповань на об'єктах садово-паркового господарства.

ФК-8. Здатність безпечно використовувати агрохімікати й пестициди, беручи до уваги їх хімічні і фізичні властивості та вплив на навколишнє середовище.

ФК-9. Здатність формувати композиційні ансамблі об'єктів садовопаркового господарства.

ФК-10. Здатність проводити інвентаризацію зелених насаджень.

ФК-11. Здатність зберігати та охороняти біологічне різноманіття на об'єктах садово-паркового господарства, підвищувати їх екологічний потенціал.

ФК-12. Здатність розробляти концептуальні та інноваційні проектні рішення з планування комплексних зелених зон міста, об'єктів ландшафтної архітектури та дизайну зовнішнього середовища.

ФК-13. Здатність продемонструвати знання та розуміння основних біологічних і агротехнологічних концепцій, теорій і правил вирощування посадкового матеріалу декоративних рослин, проектування, створення та експлуатації компонентів рослинних угруповань та інженерно-технічного обладнання в об'єктах садово-паркового господарства.

ФК-14. Здатність застосовувати знання екологічних і морфо-біологічних особливостей та розуміння фізіологічних процесів вирощування декоративних рослин відкритого і закритого ґрунту для розв'язання виробничих технологічних задач.

ФК-15. Здатність обчислювати та обробляти дослідні дані, пов'язані із інформацією вирощування посадкового матеріалу декоративних рослин, проектування, створення та експлуатації компонентів рослинних угруповань та інженерно-технічного обладнання в об'єктах садово-паркового господарства.

	<p>ФК-16. Здатність розв'язувати коло проблем та задач під час вирощування декоративних рослин та формування садово-паркових рослинних угруповань.</p> <p>ФК-17. Здатність управління комплексними діями або проектами, відповідальність за прийняття рішень у конкретних виробничих умовах.</p>
7 – Програмні результати навчання	
	<p>ПРН-1. Аналізувати основні етапи та закономірності історичного розвитку для формування громадянської позиції, національної гідності та патріотизму.</p> <p>ПРН-2. Прагнути до самоорганізації та самоосвіти.</p> <p>ПРН-3. Проводити літературний пошук українською та іноземними мовами і аналізувати отриману інформацію.</p> <p>ПРН-4. Володіти професійними знаннями для вирішення завдань з організації та ведення садово-паркового господарства.</p> <p>ПРН-5. Володіти на операційному рівні методами спостереження, опису, ідентифікації, класифікації, культивування декоративних рослин та рослинних садово-паркових угруповань, підтримання їх декоративності, стійкості і стабільності в умовах комплексної зеленої зони міста.</p> <p>ПРН-6. Розуміти та застосовувати законодавчі акти, нормативно-довідкові матеріали, організаційно-управлінську документацію з організації та ведення садово-паркового господарства, знання з економіки та права для забезпечення ефективної виробничої діяльності.</p> <p>ПРН-7. Володіти навичками працювати самостійно та як лідер, отримувати результат за обмеженого часу з наголосом на професійну сумлінність під час вирощування декоративних рослин у відкритому і закритому ґрунті, проектування, створення та експлуатації об'єктів садово-паркового господарства.</p> <p>ПРН-8. Уміти кваліфіковано застосовувати технології вирощування посадкового матеріалу декоративних рослин у відкритому і закритому ґрунті.</p> <p>ПРН-9. Проектувати та організовувати заходи із вирощування садивного матеріалу декоративних деревних рослин відкритого і закритого ґрунту та формувати об'єкти садово-паркового господарства відповідно до сучасних наукових методик і вимог замовника.</p> <p>ПРН-10. Проектувати та організовувати заходи з вирощування садивного матеріалу декоративних трав'яних та квіткових рослин відкритого і закритого ґрунту та формувати об'єкти садово-паркового господарства відповідно до сучасних наукових методик і вимог замовника.</p> <p>ПРН-11. Координувати, інтегрувати та удосконалювати організацію виробничих процесів у садово-парковому господарстві.</p> <p>ПРН-12. Планувати ефективно час для отримання необхідних результатів у виробництві.</p>

	<p>ПРН-13. Результативно працювати у колективі.</p> <p>ПРН-14. Виконувати чітко та якісно професійні завдання, удосконалювати технологію їх виконання та навчати інших.</p> <p>ПРН-15. Організувати результативні та безпечні умови праці.</p>
8 – Ресурсне забезпечення реалізації програми	
Кадрове забезпечення	<p>Випусковою кафедрою зі спеціальності є кафедра лісового та садово-паркового господарства.</p> <p>Професійну підготовку фахівців зі спеціальності 206 Садово-паркове господарство забезпечують науково-педагогічні (педагогічні) працівники, які працюють за основним місцем роботи, або за сумісництвом, які займаються вдосконаленням навчально-методичного забезпечення, науковими дослідженнями, підготовкою підручників та навчальних посібників.</p> <p>Переважна більшість науково-педагогічних працівників, залучених до реалізації освітньої складової освітньо-професійної програми мають науковий ступінь та/або вчене звання та є штатними співробітниками Херсонського державного аграрно-економічного університету. Всі науково-педагогічні працівники мають підтверджений рівень наукової і професійної активності.</p>
Матеріально-технічне забезпечення	<p>Матеріально-технічне забезпечення освітнього процесу (навчальні приміщення, спеціалізовані кабінети, комп'ютерні класи з пакетами прикладних комп'ютерних програм, навчальні лабораторії, мультимедійне обладнання тощо) відповідає вимогам та потребам до проведення лекційних і практичних занять, у т. ч. в дистанційному режимі, а також навчальних практик. В університеті є локальні комп'ютерні мережі з доступом до мережі Інтернет. Освітній процес повністю забезпечено навчальною, методичною та науковою літературою на паперових та електронних носіях завдяки фондам наукової бібліотеки та вебресурсів університету. Підтримка здобувачів в університеті забезпечується розвиненою соціальною інфраструктурою, яка включає гуртожитки, спортивні зали, пункти громадського харчування, базу відпочинку «Колос» на березі Чорного моря, структурний підрозділ з організації виховної роботи зі здобувачами вищої освіти.</p>
Інформаційне та навчально-методичне забезпечення	<p>Наявність опису освітньої програми</p> <p>Наявність навчального плану</p> <p>Наявність робочих програм з дисциплін навчального плану</p> <p>Навчально-методичне забезпечення дисципліни навчального плану включає: робочі навчальні програми та методичні рекомендації з вивчення дисциплін; монографії, підручники та навчальні посібники, опорні конспекти та презентації лекцій, завдання для практичних (семінарських) занять, тести або завдання для самоконтролю, поточного та підсумкового контролю знань здобувачів.</p> <p>Наявність програми практичної підготовки, робочих програм практик</p> <p>Наявність навчально-методичних матеріалів за</p>

	<p>обов'язковими та вибірковими дисциплінами складає 100%. На офіційному вебсайті http://www.ksau.kherson.ua/ представлено інформацію про освітні програми, навчальну, наукову, виховну роботу, структурні підрозділи, правила прийому, контакти.</p> <p>Інформаційне забезпечення:</p> <ul style="list-style-type: none"> - необмежений доступ до мережі Інтернет, вільна зона бездротового доступу до Інтернет-мережі (Wi-Fi); - наукова бібліотека, 2 абонементи, читальні зали; - вітчизняні та закордонні періодичні видання відповідного або спорідненого профілю; - електронний каталог корпоративної бібліотечної системи Херсонського територіального об'єднання (ЕК КБС ХДАЕУ), який дозволяє використовувати ресурси бібліотек-учасниць (10 сільськогосподарських бібліотек) за допомогою Бібліотечноінформаційної системи ІРБІС, доступ до якої забезпечено по локальній мережі університету та Web-сторінці бібліотеки за адресою http://ksau.ks.ua:8087; - доступ до наукометричної бази даних Web of Science, наукометричної та універсальної реферативної бази даних SCOPUS; - віртуальне навчальне середовище Moodle; - корпоративна пошта; - навчальні і робочі плани; - графіки освітнього процесу; - робочі навчальні програми дисциплін (силабуси); - методичні матеріали з вивчення навчальної дисципліни.
9 – Академічна мобільність	
<p>Національна мобільність кредитна</p>	<p>До керівництва науковою роботою здобувачів можуть бути залучені провідні фахівці університетів України на умовах індивідуальних договорів.</p> <p>Допускається перезарахування кредитів, отриманих у інших університетах України, за умови відповідності їх набутих компетентностей.</p>
<p>Міжнародна мобільність кредитна</p>	<p>Між Херсонським державним аграрно-економічним університетом та навчальними закладами, науковими установами, організаціями країн-партнерів відбувається науково-інформаційний обмін, заключені меморандуми про співробітництво:</p> <ol style="list-style-type: none"> 1. № 09/02/19 від 27.02.2019 р. з ПП Agrosuccess (Данія, Оденсе); 2. від 20.11.2018 р. з Закладом освіти «Білоруська державна сільськогосподарська академія» (Білорусь, Горки); 3. від 03.05.2018 р. з Державним університетом Огайо (США, Огайо, Колумбус); 4. від 14.04.2017 р. з «Study Action Inc.» (Канада); 5. від 03.01.2017 р. з Громадською організацією «Інститут Міжнародного Академічного та Наукового Співробітництва» (Україна); 6. від 11.11.2016 р. з Менонітською Асоціацією Економічного Розвитку (MEDA) (Канада);

	<p>7. № 4-68/5 від 02.05.2016 р. з Даугавпільським університетом (Латвія). З 2016-2017 рр. в рамках співпраці Україна-Канада університет взаємодіє з канадським проектом «Український проект бізнес розвитку плодоовочівництва».</p>
<p>Навчання іноземних здобувачів вищої освіти</p>	<p>Навчання іноземних здобувачів вищої освіти проводиться на загальних умовах з додатковою мовною підготовкою</p>

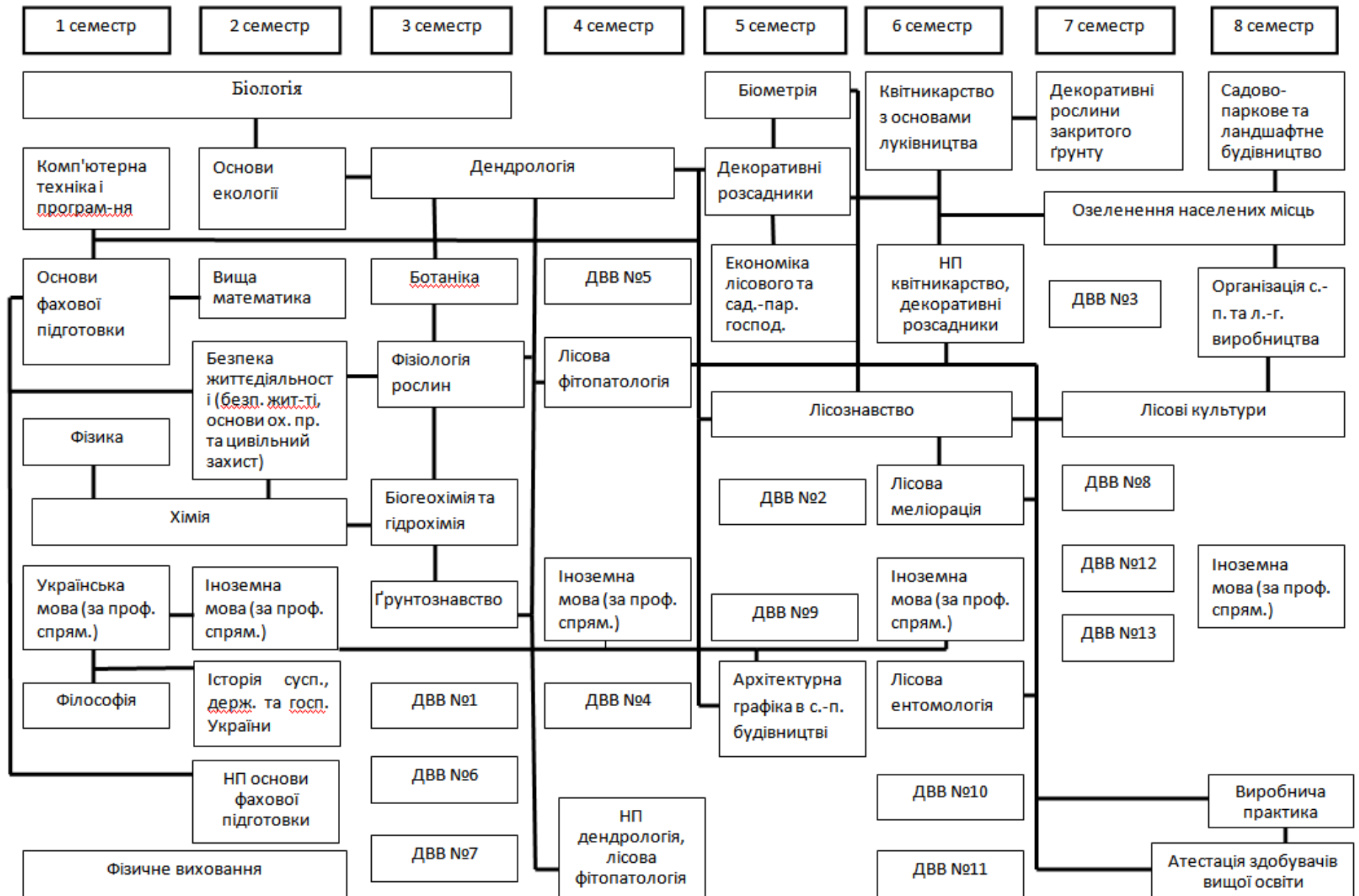
Перелік компонент освітньо-професійної / наукової програми та їх логічна послідовність

2.1 Перелік компонент ОП

Код з/п	Компоненти освітньої програми (навчальні дисципліни, курсові проекти (роботи), практики, кваліфікаційна робота)	Кількість кредитів	Форма підсумк. контролю
1	2	3	4
Обовязкові компоненти ОП			
ОК 1.	Філософія	4	екзамен
ОК 2.	Історія суспільства, державності та господарства України	4	екзамен
ОК 3.	Українська мова (за професійним спрямуванням)	4	залік
ОК 4.	Іноземна мова (за професійним спрямуванням)	12	залік, екзамен, залік, екзамен
ОК 5.	Фізичне виховання	4	залік
ОК 6.	Безпека життєдіяльності (безпека життєдіяльності, основи охорони праці та цивільний захист)	3	залік
ОК 7.	Вища математика	3	екзамен
ОК 8.	Фізика	4	екзамен
ОК 9.	Хімія	7	екзамен
ОК 10.	Біологія	10	залік, залік, екзамен
ОК 11.	Комп'ютерна техніка і програмування	4	залік
ОК 12.	Основи фахової підготовки	5	залік
ОК 13.	Грунтознавство	3	залік
ОК 14.	Біогеохімія та гідрохімія	4	залік
ОК 15.	Дендрологія	6	екзамен, екзамен
ОК 16.	Фізіологія рослин	5	залік
ОК 17.	Ботаніка	3	залік
ОК 18.	Основи екології	5	залік
ОК 19.	Лісова фітопатологія	6	екзамен
ОК 20.	Біометрія	4	залік
ОК 21.	Декоративні розсадники	4	залік
ОК 22.	Лісознавство	5	залік, залік
ОК 23.	Економіка лісового та сад.-пар. господ.	5	екзамен
ОК 24.	Квітникарство з основами луківництва	5	екзамен
ОК 25.	Архітектурна графіка в с.-п. будівництві	4	екзамен
ОК 26.	Лісова меліорація	5	екзамен, курсова робота
ОК 27.	Лісова ентомологія	4	екзамен
ОК 28.	Декоративні рослини закритого ґрунту	5	екзамен
ОК 29.	Лісові культури	8	залік, екзамен
ОК 30.	Озеленення населених місць	7	залік, екзамен

ОК 31.	Садово-паркове та ландшафтне будівництво	5	екзамен
ОК.32	Організація с.-п. та л.-г. виробництва	5	залік
ОК 33.	Навчальні практики	9	залік, залік, залік
ОК 34.	Виробнича практика	6	залік
ОК 35.	Атестація здобувачів вищої освіти	3	
Загальний обсяг обов'язкових компонент ОП		180	
Загальний обсяг вибіркового компонент (відповідно до каталогу вибіркового дисциплін)		60	
ЗАГАЛЬНИЙ ОБСЯГ ОСВІТНЬОЇ ПРОГРАМИ		240	

1.2. Структурно-логічна схема освітньої програми



3. Форма атестації здобувачів вищої освіти

Атестація здобувачів вищої освіти проводиться на основі аналізу успішності навчання, оцінювання якості вирішення випускниками задач діяльності, передбачених даною освітньо-професійною програмою та рівня сформованості здатностей і компетентностей вирішувати задачі діяльності, які можуть виникнути. Нормативна форма атестації встановлюється стандартом вищої освіти.

Атестація здійснюється у формі публічного захисту кваліфікаційної роботи.

Кваліфікаційна робота має передбачати розв'язання складної спеціалізованої задачі або практичної проблеми у сфері садово-паркового господарства, що характеризується комплексністю та невизначеністю умов, із застосуванням положень і методів рослинництва, ландшафтної архітектури, садово-паркового будівництва та екології. У кваліфікаційній роботі не може бути академічного плагіату, фальсифікації та списування. Кваліфікаційна робота має бути оприлюднена на офіційному сайті закладу вищої освіти або його структурного підрозділу, або у репозитарії закладу вищої освіти.

